

LOUVECIENNES

Échos

LE MAGAZINE D'INFORMATIONS MUNICIPALES - JANVIER 2025 - N° 76

Belle et heureuse année 2025



www.mairie-louveciennes.fr



LOUVECIENNES



Notre restaurant, un lieu idéal pour toutes vos occasions, un repas intime, une fête entre amis ou en famille, un déjeuner d'affaires, ou l'organisation de vos événements professionnels et privés. Notre équipe de professionnels vous accueille avec chaleur et attention à Louveciennes, au cœur du parc des Granges du Barry.

À la carte : cuisine inventive et « fait maison », réalisée avec passion par notre chef.

Du mardi au samedi, carte variée ainsi qu'une formule déjeuner renouvelée chaque semaine.

Le dimanche, brunch sous forme de buffet, offrant une diversité de plats gourmands.

01 39 18 23 31

Ouvert du mardi au dimanche midi
& jeudi-vendredi-samedi soir

5 Rue de la Princesse - 78430 Louveciennes
Parking gratuit devant le restaurant

laparentheseverte

Visitez
notre site



Pour célébrer les
10 ans
du restaurant

1 coupe de
champagne
OFFERTE*

* Offre valable jusqu'au 31 mars 2025
(pour un repas).

Code "anniversaire" à préciser lors de votre réservation.



Formule
déjeuner

du mardi au vendredi
(hors jours fériés)



À la carte

laissez vous séduire par
notre carte disponible
midi & soir



Brunch

tous les dimanches



Évènementiel

de 10 à 100 personnes
nous vous proposons une
prestation sur mesure
pour un moment unique



S.A.S

PRO-TECH
COUVERTURE
LES PROS DE LA TOITURE

12 RUE GEORGES BLANDON
78340 LOUVECIENNES

GOUTTIÈRE - ZINGUERIE
CHARPENTE - RAVALEMENT

09 70 74 32 72 - 06 07 87 43 95

www.pro-tech-couverture.fr pro.tech.louveciennes@gmail.com





“
***En 2025,
 nous adapterons
 la voilure...***”

Dans l’environnement politique instable et tourmenté de ce début d’année, et au moment d’arrêter notre programme d’investissements pour 2025, nous maintiendrons bien sûr notre cap, mais il nous faudra bien adapter la voilure.

En effet, les grands travaux d’investissements que nous inscrivons à notre budget (rénovations des bâtiments, de la voirie...) seront planifiés et ajustés en fonction du train d’économies décidé par l’Etat. Il faut s’attendre à des restrictions budgétaires qui ne manqueront pas de frapper les Régions, les Départements et les Communes.

En dehors des habituelles préoccupations d’ordre financier, deux principaux sujets mobiliseront notre action en 2025 :

- » Le PLU, dont les premières étapes vous ont été présentées à notre réunion publique du 26 novembre dernier. Nous voulons que les louveciennois soient tenus informés et puissent réagir, tout au long de l’élaboration de ce nouveau Plan. D’ores et déjà, nous vous rappelons que chacun peut à tout moment donner son avis sur les grandes orientations qui vous ont été proposées.
- » L’autre sujet portera sur le thème de la nature, qui sera fil rouge tout au long de l’année. Il donnera lieu à de nombreuses animations éducatives et ludiques. La pièce centrale de ces manifestations sera notre **Atlas de Biodiversité Communale**, auquel nous serons tous invités à contribuer.

Côté solidarité, Louveciennes ne connaît pas la censure. Un bel élan d’amitié et de générosité permet chaque jour de faire obstacle à l’isolement ou la précarité, grâce aux nombreuses initiatives de nos associations.

Cette année, nous avons souhaité nous retrouver à nouveau tous réunis pour la **cérémonie des vœux**. En toute simplicité, nous avons voulu recréer ce moment d’échanges directs toujours fructueux avec les Louveciennois, où les élus, dans un climat convivial, peuvent avoir des retours sur leurs réalisations, jauger les attentes pour leurs futurs projets et entendre les attentes de la population. Vous étiez nombreux à cette cérémonie qui nous a offert l’occasion de présenter les réalisations de l’année écoulée, pour certaines leur prolongement en 2025, mais également les nouveaux projets qui jalonnent l’année.

L’équipe municipale et moi-même vous souhaitons une belle et chaleureuse année 2025 !

Votre Maire,
 Marie-Dominique Parisot

Très cordialement

LOUVECIENNES ECHOS N°76

Mairie de Louveciennes
30 rue du Général Leclerc
01 30 82 13 13 /
www.mairie-louveciennes.fr

Directrice de la publication et de la
rédaction : Marie-Dominique Parisot

Rédacteur en chef invité de cette
édition : Jean-Jacques Petit

Rédactrice en chef : Claire Granger

Conception/Mise en page : BeFree

Impression : Marly Impression
Multimédia

Distributeur : Champar

Contributeurs : Les adjoints au
Maire, élus municipaux, présidents
d'associations et services de la ville.

Crédit photos : Guy Thirion & Yves
de Tonquédec - Photo couverture :
Philippe Bouniol

Merci à tous !



SORTIR À LOUVECIENNES OU LOUVECIENNES ECHOS : LES RECEVEZ-VOUS ?

Le Sortir à Louveciennes et le
Louveciennes Echos sont distribués
gratuitement dans toutes les boîtes
aux lettres.

Si malgré nos efforts, vous ne le
recevez pas ou de façon aléatoire,
n'hésitez pas à nous le faire savoir
afin que nous puissions en informer
notre prestataire.

Service communication :
culturecom@mairie-louveciennes.fr

SOMMAIRE

5. RETOUR EN IMAGES

9. TOUTE L'ACTUALITÉ

16. DU CÔTÉ DE L'AGGLO

18. TRAVAUX

21. DOSSIER SPÉCIAL : CADRE DE VIE



27. LES LOUVECIENNOIS AU GRAND COEUR

30. FAMILLE & SÉNIORS

31. RACONTE-MOI : CENTENAIRE DE LA NAISSANCE DE GEORGES PRÊTRE

32. VIE ASSOCIATIVE



36. VIE ÉCONOMIQUE

37. COUP DE CŒUR DE LA MÉDIATHÈQUE

38. CULTURE



41. OPINIONS POLITIQUES

42. ÉTAT CIVIL

Louv'Smart

TÉLÉCHARGEZ L'APPLICATION DE VOTRE VILLE

Disponible gratuitement sur



SCANNEZ CE QR CODE

Suivez de près l'actualité Louveciennoise !
Devenez acteur de votre ville !

Pour l'affichage de vos publicités
dans notre magazine, merci de
contacter **LVC Communication**
au 06 11 59 05 32.

RETOUR EN *images*

24 OCTOBRE : HALLOWEEN

Ateliers créatifs, goûter convivial et diffusion d'un film ont rythmé cette journée festive organisée par La Maison des Enfants, la Médiathèque, le service jeunesse et la Fabrique MJC.



DU 5 AU 10 NOVEMBRE : ARTISTES EN RÉSIDENCE À LA FABRIQUE MJC

Les artistes en résidence à La Fabrique MJC de Louveciennes ont exposé leurs œuvres, offrant un aperçu unique de leur travail créatif et de leur démarche artistique.



DU 6 AU 10 NOVEMBRE : EXPOSITION LOUVECIENNES ART & LOISIRS

Les artistes locaux de l'association Louveciennes Art et Loisirs ont présenté leurs créations lors d'une exposition à la Maison de l'Étang, mettant en lumière leur talent et leur créativité.





11 NOVEMBRE : CÉRÉMONIE COMMÉMORATIVE

Un moment de recueillement et de transmission de la mémoire collective avec la participation du CMJL.



15/11 ET 10/12 : SPECTACLES DE NOËL POUR LES ÉCOLES

Les enfants des écoles de Louveciennes se sont rassemblés en salle Saint-Saëns pour assister aux spectacles de Noël : «La fée Mélodie» pour les Maternelles et «Andersen» pour les Elémentaires, un moment magique et festif pour tous.



DU 20 NOVEMBRE AU 2 DÉCEMBRE: EXPOSITION DARCO

Une immersion captivante dans l'univers du street art par l'artiste Darco, graffiti writer Louveciennois.





23 NOVEMBRE : ATELIER PARENTS-ENFANTS

Un moment de créativité pour les parents et les enfants à la Maison des Enfants, où complicité et imagination ont été au rendez-vous pour la création d'une galerie de portraits.



23 NOVEMBRE : DÉGUSTATION BEAUJOLAIS NOUVEAU

Organisée par le Comité des Fêtes, la dégustation du Beaujolais Nouveau au marché a offert un vrai moment de partage et de convivialité !



22 NOVEMBRE : SPECTACLE DE MAGIE

Les seniors de Louveciennes ont partagé un agréable repas-spectacle en salle Camille Saint-Saëns, pour un moment convivial et plein de surprises.





7 DÉCEMBRE : TÉLÉTHON
 Succès pour cette édition du Téléthon «Tous bâtisseurs» portée par le Comité des Fêtes en partenariat avec la ville et JC Decaux. Réalisation d'une belle fresque contenant 20.000 briques LEGO® à l'effigie de la mairie.



7 & 8 DÉCEMBRE : MARCHÉ DE NOËL
 Le marché de Noël de Louveciennes a enchanté petits et grands avec la présence de nombreux exposants et la visite du Père Noël. Un week-end festif et chaleureux.



TOUTE *l'actualité*



CÉRÉMONIE DES VŒUX AUX LOUVECIENNOIS

Vous étiez plus de 240 personnes présentes à la Cérémonie des Vœux aux Louveciennois, le jeudi 9 janvier, moment convivial et de partage en présence des jeunes du CMJL, de nombreux élus des communes avoisinantes et de partenaires territoriaux.

Retrouvez le discours intégral de Madame le Maire et le diaporama sur notre site web : mairie-louveciennes.fr



FÉLICITATIONS À NOS MÉDAILLES DE LA VILLE

Madame le Maire, a remis 2 médailles de la ville, en présence de Laurent Lesage, Adjoint au Maire en charge de la Jeunesse et des Sports, à 2 bénévoles très engagés au service des Louveciennois depuis de nombreuses années :



Stéphane Medjid, Louveciennois de naissance, a fondé la section boxe de l'ASL, il y a 33 ans. Il en est depuis le professeur bénévole et transmet sa passion tant aux jeunes qu'aux adultes.

Françoise Leclerc est bénévole depuis plus de 30 pour l'ASL, en qualité de maître d'armes de la section escrime mais aussi de trésorière de l'ASL. Françoise est aussi une bénévole très active au sein des restaurants du cœur.

“

EXTRAITS

Face au tumulte politique national actuel, la commune doit rester un phare, un repère sécurisant, solide, stable et bienveillant pour tous ses habitants et nous avons raison de penser qu'à Louveciennes c'est possible !

Les efforts financiers commencent à porter leurs fruits. Les résultats de l'année 2024 font ressortir un léger excédent, hors recettes exceptionnelles et sans ponction dans les « économies » que nous réservons à l'entretien de nos voiries et à la modernisation de nos bâtiments utiles au service public.

Pari réussi pour notre équipe unie et soudée, qui n'a jamais faibli devant des décisions indispensables mais difficiles, adoptées à l'unanimité, et qui veut faire de 2025 une nouvelle année de perspectives et de projets à réaliser ensemble



J'AI TESTÉ L'ACCOMPAGNEMENT NUMÉRIQUE !

Depuis début décembre, en partenariat avec l'association « PIMMS MEDIATION », un nouveau service gratuit et anonyme pour faciliter l'accès à l'information, l'orientation et l'accompagnement dans vos démarches numériques vous est proposé **tous les jeudis matin au CCAS** (en mairie). Un atout de taille pour les Louveciennois !

Vous êtes aussi intéressé(e) ?

Rendez-vous au 01 30 82 13 29

ou ccas@mairie-louveciennes.fr



Un conseiller numérique vous accompagne !

EFFECTUER DES DÉMARCHES EN LIGNE

MAÎTRISER LE TRAITEMENT DE TEXTE

NAVIGUER SUR INTERNET

MAÎTRISER LA DÉCLARATION FISCALE EN LIGNE



Quand : Chaque jeudi, de 9h à 12h

Tarif : Gratuit et anonyme

Prendre RDV : par téléphone au 01 30 82 13 29 ou par mail à ccas@mairie-louveciennes.fr

Lieu : Service CCAS, (Mairie)

30 Rue du Général Leclerc, 78430 Louveciennes



QUELQUES RETOURS ENTHOUSIASTES !

« Quelle satisfaction de pouvoir faciliter l'accès aux sites administratifs pour les usagers rencontrés ! Dernièrement, j'ai pu aider une usagère à se connecter et compléter son dossier de retraite »

Abel, l'un des 2 médiateurs numériques de PIMMS (avec Margot)

« Je suis bien soulagée. J'ai appris à utiliser les fonctionnalités de mon mobile, à prendre rendez-vous sur Doctolib et effectuer une démarche en ligne sur la caf.fr. »

Carole, bénéficiaire

« De mon côté, j'ai pu apprendre à compléter mon dossier de naturalisation auprès de la Préfecture. Je me sens désormais plus autonome. »

Renato, bénéficiaire



BULLE D'AIR : UN LIEU UNIQUE D'ÉCHANGES POUR LES PARENTS ET LEURS JEUNES ENFANTS !

Depuis le 26 novembre dernier, « **Bulle d'air** » accueille les jeunes enfants de 0 à 4 ans accompagnés de leurs parents, comme les **futurs parents**, **tous les mardis matin de 9h30 à 11h30**, dans la **salle Madeleine Girard** située dans la **Résidence de la Haute-Barre 47 rue du Général Leclerc**.

Ce service, **gratuit et sans inscription**, propose une écoute bienveillante et chaleureuse, tout en offrant aux enfants un espace de jeux et aux parents un lieu de rencontre.

LA DIRECTION DES FINANCES : *un service à la pointe !*

Dans un contexte national économique contraint, la Direction des Finances de Louveciennes a obtenu une excellente notation sur la qualité des comptes municipaux par la Direction Générale des Finances Publiques. Tour d'horizon de l'actualité de ce service phare et indispensable toujours à l'affût d'efficience !



Cristina Pinto, la Directrice des Finances aux côtés de Stéphane Pihier, 1er Adjoint au Maire en charge des Finances.

Composé de 3 agents, la Direction des Finances travaille en transversalité avec les services municipaux, les élus, le Trésor Public, la direction générale des Finances Publiques, la Préfecture et les organismes prêteurs. Voici un tour de l'équipe et le rôle de chacun :

En poste depuis avril 2024, sa directrice met en œuvre les orientations budgétaires, sous la responsabilité du 1er Adjoint au Maire en charge des Finances et en collaboration avec la Directrice Générale des Services. Elle participe activement avec son équipe à l'élaboration du budget communal, tout en veillant à la bonne application des décisions financières prises par l'équipe municipale.

Aux côtés de la Directrice des Finances, deux collaboratrices viennent en soutien de l'exécution financière et comptable au quotidien.

L-E : Quelles sont les récentes actualités du service ?

La Directrice des Finances : La ville vient d'obtenir la note de 91 sur 100 sur la qualité des comptes pour l'exercice 2023 à la suite du contrôle de la Direction Générale des Finances Publiques. Louveciennes rejoint le meilleur classement des villes environnantes. Cela révèle l'efficacité des nouvelles pratiques de rationalisation des méthodes et du travail transversal des services ! C'est un excellent indicateur pour poursuivre la qualité des comptes et aider à la décision des grandes orientations politiques.

«La ville vient d'obtenir la note de 91 sur 100»

L-E : Comment expliquez-vous ce très bon score ?

La Directrice des Finances : Plusieurs facteurs expliquent cette qualité des comptes : Ces dernières années, des procédures ont été développées pour optimiser la gestion. Dès 2022, à la demande des élus, nous avons mis en place un diagnostic des procédures comptables, puis réalisé une restructuration de la gestion financière et comptable pour se conformer aux règles de la nouvelle nomenclature applicable depuis le 1er janvier 2023. C'est aussi le résultat d'un travail collectif réalisé en transversalité constante avec les agents et les élus pour définir des orientations politiques vertueuses et construire le budget annuel.

L-E : Le service s'est doté de nouveaux outils d'analyse ?

La Directrice des Finances : Toujours dans un objectif d'amélioration et d'optimisation, la ville a adopté un nouveau logiciel financier, offrant plus de lisibilité et fiabilité. Depuis septembre 2024, ce logiciel offre un nouveau « portail famille » aux usagers. Cette interface facilite les réservations et les paiements de la restauration scolaire, de l'accueil au centre de loisirs entre autre. Par ailleurs, ce dernier vient alimenter les données de la comptabilité analytique de la ville pour évaluer le coût des services et des prestations.

OÙ EN EST LA RECONVERSION DU GROUPE SCOLAIRE DOUMER ?

Dans le cadre de la restructuration de notre patrimoine public, la Maison Paul Doumer fait l'objet, depuis septembre dernier, d'une reconversion pour devenir un pôle polyvalent dédié à la Jeunesse et aux Arts. Rencontre avec Isabelle de Tonquédec, Adjointe au Maire en charge des Travaux et de la Propreté urbaine.



Maison Paul Doumer, la future maison des Arts et de la Jeunesse

Louveciennes Echos : Comment avez-vous engagé ce dossier de reconversion ?

Isabelle de Tonquédec : Nous avons sollicité l'expertise d'un architecte spécialiste des regroupements de structures afin d'organiser la concertation.

Dès le début du projet, au printemps dernier, les associations et structures municipales, les élus et services concernés ont été mobilisés pour co-construire cette nouvelle « identité ».

Il s'agit de la Fabrique MJC (Maison Julien Cain), les ateliers Louveciennes Art & Loisirs, les Scouts Unitaires de France de Louveciennes, l'Atelier des Peintres de l'Académie Gabriel Fauré et la Maison des Enfants.

Plusieurs rendez-vous ont eu lieu pour recenser leurs besoins et définir les aspects fonctionnels de l'équipement, tels que l'emplacement des fours à céramique, un espace spécifique aux enfants, un autre pour les adolescents, une salle « arts vivants », un lieu pour les résidences d'artistes, les espaces de rangement...

Nous avons étudié les pistes de mutualisation des locaux pour rationaliser les coûts de fonctionnement, favoriser les échanges entre les associations et la convivialité.

L-E : Où en êtes-vous actuellement en ce début d'année 2025 ?

Isabelle de Tonquédec : Un plan de localisation est aujourd'hui proposé comme base de travail. Un lieu convivial d'accueil sera situé au cœur de l'établissement. Les espaces d'activités prévus dans ce nouvel équipement ont été calculés au regard des dynamiques actuelles des activités, et de leur évolution future.

La réhabilitation et l'isolation thermique de l'ensemble des bâtiments de la maison Paul Doumer font partie du projet. La deuxième étape de la démarche collaborative est la rédaction du projet d'établissement avec le choix de son mode de gestion et la mise au point de son fonctionnement.

Nous poursuivons en parallèle un travail de partenariat avec d'autres associations sur ce projet d'équipement, pour associer chacun à la vie de cette maison inédite.

L-E : Quelles seront les prochaines étapes ?

Isabelle de Tonquédec : Ce projet continue de se construire en plusieurs étapes.

En 2025 : Le choix d'un maître d'œuvre, la constitution de dossiers de consultations des entreprises pour les travaux à venir et la recherche de subventions.

En 2026-2027 : Démarrage des travaux et mise en accessibilité des équipements pouvant accueillir les familles et les personnes à mobilité réduite (réalisation

CRÉATION DU NOUVEAU PÔLE ARTS ET JEUNESSE : MAISON PAUL DOUMER



d'un ascenseur et d'une rampe d'accès extérieure), l'aménagement de l'espace dédié de la Maison des Enfants, des Scouts Unitaires de France et des premiers ateliers Louveciennes Art & Loisirs.

En 2028 : L'aménagement et le transfert de la Fabrique MJC et du reste des ateliers Louveciennes Art & Loisirs.

Notre objectif est de faciliter une rentrée progressive des activités.



L-E : Comment vont pouvoir être financés les travaux ?



Isabelle de Tonquédec : C'est le produit de la vente des locaux de la Maison des Enfants, de la Fabrique MJC et des ateliers Blandon qui apportera une partie conséquente des recettes nécessaires, complétées de subventions et d'un prêt.



RETOUR SUR L'ENQUÊTE : EXTENSION LIGNE BUS 6216 (EX LIGNE 6)

La ligne 6216 qui relie notre gare au secteur situé de l'autre côté de la Nationale 186 traverse Louveciennes, en desservant principalement nos établissements de santé (clinique du Val de Seine) et nos installations sportives de l'Aqueduc.

La compétence « transport » ne dépend pas de notre commune mais de notre Communauté d'Agglomération (CASGBS).

La mairie a donc demandé officiellement d'envisager de « prolonger la ligne 6 vers les Clos ». C'est pour soutenir cette demande officielle qu'a été diffusé au sein des Clos un questionnaire à ce sujet. Il a suscité de nombreuses réponses.

Vous y êtes majoritairement favorables : 256 réponses positives sur 280.

Cette question doit maintenant être traitée en ce début d'année par Île-de-France Mobilités (IDFM), organisatrice des transports et financeur du projet.

Dans le même esprit, **il a été demandé également la possibilité d'avoir une liaison entre notre gare et la ligne de bus D existante reliant la gare RER de Chatou à Bougival.** Cette extension permettrait de rejoindre le RER A depuis Louveciennes notamment lorsqu'il y a des perturbations sur notre ligne de train Transilien L.

À suivre donc...

DU NOUVEAU POUR ÎLE-DE-FRANCE MOBILITÉS

Depuis le 1er janvier 2025, Île-de-France Mobilités a considérablement simplifié la billetterie et les titres de transports en Île-de-France. Cette révolution tarifaire se matérialise pour tous les voyageurs occasionnels en Île-de-France, où qu'ils habitent, par :

- » Le ticket Métro/Train/RER (+ Tramway T11/T12/T13) à **2,50 €**
- » La carte Bus/Tram à **2 €**

Quant au passe **Navigo Liberté+**, celui-ci est étendu à l'ensemble de la région.





RÉVISION DU PLU : LES PREMIÈRES ÉTAPES

Interview de Christian Persiaux, adjoint au Maire en charge de l'Urbanisme et de la Sécurité.



L-E : *La révision du PLU 2017, engagée en mars dernier, a donné lieu à une réunion publique le 26 novembre 2024, afin de présenter aux Louveciennois les premières étapes de son élaboration, et en particulier le Projet d'Aménagement et de Développement Durables (PADD), qui a fait l'objet d'un débat au Conseil Municipal le 11 décembre dernier. Pouvez-vous nous préciser le contenu de ce document ?*

Christian Persiaux : Le Plan Local de l'Urbanisme est **un document stratégique qui traduit le projet politique** d'aménagement et de développement du territoire souhaité pour la commune. Il s'appuie sur des données techniques recueillies lors du **diagnostic du territoire** (données relatives à la topographie du territoire, à l'environnement, à la démographie, aux transports, etc), à partir duquel sont déterminés les enjeux. Leur déclinaison permet d'identifier les principaux **objectifs d'aménagement et de développement de la ville** définis dans le Plan d'Aménagement et de Développement Durables (PADD).

Le PADD est la clef de voute du futur PLU sur laquelle s'appuieront le plan de zonage, les règles qui fixeront la constructibilité dans chacune des zones, mais également, les grandes orientations d'aménagement des secteurs qui disposent encore de foncier disponible. **Le PLU doit être compatible avec les documents supra communaux** en vigueur à la suite des évolutions législatives, mais il doit également prendre en compte les schémas directeurs qui organisent l'aménagement de la Région Ile de France (SDRIFE, Plan des mobilités, etc.).

L-E : *Pouvez-vous présenter les principaux enjeux issus du diagnostic ?*

Christian P. : Ils sont regroupés autour de deux thèmes : les enjeux urbains et les enjeux environnementaux.

Les enjeux urbains retenus ont pour objectif de **protéger notre cadre de vie par un développement maîtrisé et fonctionnel de la ville, tout en répondant aux besoins des Louveciennois.**

Malgré la réalisation de nombreuses constructions ces 20 dernières années le nombre d'habitants de Louveciennes n'augmente pas, et la tendance au vieillissement de la population s'accroît. Cette évolution, générale sur le territoire national, est renforcée à Louveciennes, notamment par la rareté et le coût du foncier.

Nous devons inverser cette tendance **en confortant l'offre par la réalisation de petits logements pour nos jeunes actifs, célibataires ou en couple, mais aussi par celle de logements sociaux** dont les loyers sont ajustés aux ressources.

Le bien vivre passe aussi par **des déplacements facilités et confortables.** Malgré une voirie étroite, pentue, avec des rétrécissements qui suppriment les trottoirs, des solutions doivent être trouvées pour circuler en toute sécurité, à pied ou à vélo. La vitalité de notre ville repose sur **une dynamique économique et commerciale.** Si par le biais de l'instauration d'un linéaire commercial inscrit au PLU, la commune favorise le maintien de commerces en centre-ville, le développement indispensable de l'activité économique, qui relève maintenant le CASGBS, requiert terrains et bâtiments. Le PLU doit permettre de dégager des moyens pour atteindre ces objectifs.

Les enjeux environnementaux s'inscrivent dans notre volonté « de préserver une ville verte dans un site remarquable ».

La préservation de **notre cadre de vie est une priorité**, pour notre confort de vie au quotidien mais aussi pour faire face à l'urgence climatique. Celle-ci impose d'adapter nos installations, nos pratiques et nos usages pour protéger nos ressources : eau, forêts, biodiversité.

Les économies d'énergie rendues indispensables au regard des ressources fossiles qui s'amenuisent, mais également pour pallier l'effet de serre nuisible à notre planète, nécessitent l'amélioration de la performance énergétique de nos bâtiments, qu'ils soient publics ou privés.

Le PLU est l'outil qui doit accompagner ces évolutions en ajustant les règles d'urbanisme pour permettre de répondre à ces enjeux, en respectant un équilibre harmonieux entre nos espaces verts et l'habitat.

L-E : *Quel avenir pour le site de Villevert que la récente annulation du PLU a privé des droits à bâtir prévus dans l'Orientation d'Aménagement et de Programmation (OAP) ?*

Christian P. : Ce site privé de 22 hectares a, depuis 20 ans, vu sa destination évoluer au fil des besoins exprimés à travers les PLU successifs (bureaux, commerces, mixité commerces/ habitat, etc).

Son urbanisation doit être une chance pour notre commune qui en précisera les usages, par le biais de son PLU, en fonction des besoins actuels et futurs de nos habitants, de nos entreprises, de notre collectivité. En septembre dernier, un arrêté préfectoral a provisoirement figé son urbanisation afin de prendre en compte les besoins du projet de réalisation de la ligne 18 du Grand Paris Express, dont le tracé entre Versailles Chantiers et Nanterre est à l'étude.

Il s'agirait d'implanter sur une partie du site de Villevert, un ouvrage d'accompagnement sur une superficie d'environ 7 hectares. Ce projet ne sera pas sans incidence sur l'urbanisation de cette zone.

Les études sont d'ores et déjà lancées pour en définir la pertinence et le format.

Le devenir du site fera l'objet d'une consultation des Louveciennois.

L-E : *Quel calendrier vous donnez-vous pour l'adoption du PLU ?*

Christian P. : La révision de notre PLU intervient dans un contexte particulier. En effet, **avec l'annulation du PLU 2017, ce sont des protections paysagères, et de nombreuses dispositions réduisant les espaces constructibles, qui ont disparu.** Cette situation expose la commune à devoir délivrer des autorisations d'urbanisme qui menacent notre patrimoine naturel ou l'équilibre de notre habitat. Dans ce contexte, le planning d'adoption du PLU sera resserré pour garantir la préservation de notre cadre de vie. Une deuxième réunion publique aura lieu au printemps 2025 pour la présentation du règlement du PLU et des OAP. La délibération proposant leur adoption sera soumise au Conseil Municipal au dernier trimestre 2025. La situation du site de Villevert, mis en périmètre d'attente, fera l'objet d'une étude plus longue.



COMMENT OBTENIR DES INFORMATIONS SUR L'AVANCÉE DES TRAVAUX ?



La rubrique **CADRE DE VIE - URBANISME ET HABITAT - REVISION DU PLU** sur le site de la commune rassemble l'ensemble des documents du PLU, au fur et à mesure de leur parution.

Une adresse électronique **revisionplu@mairie-louveciennes.fr** permet de solliciter des renseignements complémentaires ou de recueillir les observations des Louveciennois.

De même **un registre, ouvert à l'accueil de la mairie**, est à la disposition de la population pour les mêmes usages.

QUELLES SONT LES GRANDES ÉTAPES DE LA PROCÉDURE ?



DU CÔTÉ DE *l'agglo*

Saint Germain
bouclesdeseine
COMMUNAUTÉ D'AGGLOMÉRATION

Les actualités de la Communauté d'Agglomération Saint-Germain-Boucles-de-Seine.



PRÉVENTION À L'INTOXICATION AU MONOXYDE DE CARBONE

En hiver, le risque d'intoxication au monoxyde de carbone augmente. Des gestes simples de prévention peuvent être mis en place :

- Faire vérifier et entretenir chaque année les installations de chauffage, et faire ramoner les conduits
- Ventiler son logement
- Respecter les consignes d'utilisation des appareils à combustion
- Proscrire l'utilisation de moyens de chauffage non adaptés (barbecues, braseros d'intérieur...)

Si vous avez des maux de tête, des nausées, vertiges et troubles visuels, contactez le **SAMU (15)** ou les **pompiers (18)**.

AIDES FINANCIÈRES AUX ENTREPRISES : LA CASGBS VOUS AIDE À Y VOIR PLUS CLAIR.

De nombreuses aides financières existent pour les entreprises, mais beaucoup n'en bénéficient pas par manque d'informations. Le service du Développement Économique de l'Agglomération fait le point avec vous, gratuitement et efficacement par téléphone. Pensez-y !

Contactez-les au **01 30 09 75 30**.

PROPRIÉTAIRES ET COPROPRIÉTAIRES : COMMENT S'Y RETROUVER DANS LE LABYRINTHE DES AIDES À LA RÉNOVATION ?

Face au réchauffement climatique et à la hausse des coûts de l'énergie, la rénovation énergétique des logements est un enjeu pour tous, mais il peut être compliqué de s'y retrouver face à la multitude des interlocuteurs et à la diversité des aides financières proposées. Dès le début de votre projet, faites-vous accompagner par les conseillers France Renov' du territoire, par téléphone au **01 39 70 23 06** ou par mail à contact@energies-solidaires.org. Leurs conseils sont neutres, actualisés et gratuits !

Il existe deux principales aides :

Les aides de la Communauté d'agglomération Saint-Germain Boucles-de-Seine :

- **L'aide au Diagnostic Technique Global** pour les copropriétés uniquement
- **L'aide aux travaux** (sous conditions de revenus) pour les propriétaires occupants ou bailleurs et les copropriétaires

Les aides de l'État :

- **MaPrimeRenov'** pour les rénovations par geste, qui concernent le changement du chauffage ou l'isolation par exemple
- **MaPrimeRenov'** pour les rénovations d'ampleur, destinée à financer des rénovations avec un gain de 2 classes énergétiques minimum
- **MaPrimeRenov'** copropriété, accessible à tous les copropriétaires
- **MaPrimeAdapt'**, pour financer les travaux d'adaptation du logement de personnes âgées ou en situation de handicap
- **MaPrime logement décent**, destinée à aider les propriétaires bailleurs à rénover le logement de leurs locataires

D'autres aides existent, proposées par les fournisseurs d'énergie via le dispositif des Certificats d'Economie d'Énergie et même par votre caisse de retraite si vous êtes concerné(e). Renseignez-vous ! Et bonne nouvelle, ces aides sont cumulables !

» saintgermainbouclesdeseine.fr/comment-sy-retrouver-dans-le-labyrinthe-des-aides-a-la-renovation/

» france-renov.gouv.fr/

EXPRESSION INTÉRIEURE

TRAVAUX & DÉCO

CE QUI FAIT MA FORCE AUJOURD'HUI ?
17 ANS D'EXPÉRIENCE ...
UN SHOWROOM, UNE ÉQUIPE POUR VOS TRAVAUX
"CLÉ EN MAIN" !



CONTACTS :

WWW.EXPRESSIONINTERIEURE.COM
CORINNE.HOUSSIN@GMAIL.COM
06.11.75.83.16

SHOWROOM :

69 AV DU MARÉCHAL FOCH 78100 SAINT-GERMAIN-EN-LAYE
ENTREPRISE GÉNÉRALE TOUT CORPS D'ÉTAT

 **efficity**



Isabelle NAUDIN
Consultante Immobilier

☎ 06 18 4 82 91
✉ inaudin@efficity.com

Bonne année 2025 !

Que cette nouvelle année soit placée sous le signe de la réussite et de vos projets immobiliers concrétisés !

Avec une parfaite connaissance de Louveciennes et de ses environs, je vous accompagne à chaque étape de votre projet avec professionnalisme et écoute.

Contactez-moi dès maintenant,
votre projet mérite le meilleur accompagnement !



VENTE - ACHAT IMMOBILIER

La clinique SMR Val de Seine est un établissement de soins médicaux et de réadaptation polyvalents et spécialisés en gériatrie et oncologie.

Elle dispose de :



65 lits d'Hospitalisation Complète



10 places d'Hôpital de Jour

L'établissement vous offre les conditions optimales pour une rééducation adaptée suite à une pathologie ou une opération, grâce à des programmes thérapeutiques personnalisés.



**Clinique
Val de Seine**



Une équipe pluridisciplinaire vous est dédiée:

- Médecins
- Pharmacien
- Kinésithérapeutes
- Enseignants en activité physique adaptée
- Ergothérapeute
- Psychomotricien
- Orthophoniste
- Psychologue
- Diététicien
- Assistant social



01 30 82 14 00



SALAGE ET DÉNEIGEMENT DES 21 ET 22 NOVEMBRE DERNIER

Le salage est effectué selon une liste de priorités qui commence par les écoles et les crèches. Le salage intensif est ensuite fait sur les axes principaux et les zones résidentielles les plus denses tout au long de la journée. 16 tonnes de sel ont été répandues au total pour cet épisode neigeux !



RAPPEL DES BONNES PRATIQUES

L'entretien du trottoir devant l'habitation incombe à son occupant (y compris les résidences), que vous soyez propriétaire ou locataire.



CANALISATIONS RUE DU GÉNÉRAL LECLERC ET RUE DU GÉNÉRAL DE GAULLE (CÔTÉ PARKING MONTBUISSON)

Les canalisations d'eau potable ont été entièrement renouvelées sur une portion 200 mètres de ces 2 rues.

CHUTE D'UNE BRANCHE DE L'ÉRABLE AU PARC DES TROIS GRILLES ET D'UN MARRONNIER AU PARC DE LA MAIRIE



Début septembre, une branche de l'érable s'est abattue sur le toboggan du parc des Trois Grilles. Par mesure de sécurité, un périmètre a été mis en place autour de la zone concernée, car d'autres arbres pourraient présenter des risques similaires.

À la suite des événements pluvieux des 16 et 17 octobre 2024, le grand marronnier qui trônait fièrement devant le parvis de la mairie a lui aussi succombé. Les Services Techniques ainsi que la Police Municipale se sont rendus sur place, puis une société spécialisée a été dépêchée pour retirer l'arbre et valoriser le bois récupéré.

Ces événements, liés aux fortes précipitations et au dérèglement climatique, soulignent la vulnérabilité de notre patrimoine arboré. Le service Ecologie urbaine met tout en œuvre pour le préserver :

- » Chaque arbre fait l'objet d'une attention particulière avec un suivi régulier de nos équipes des Espaces Verts par des tailles douces et des élagages ciblés.

- » Une évaluation détaillée est réalisée tous les trois ans, conformément aux recommandations d'experts afin d'étudier la pertinence des espèces à replanter ainsi que leurs futurs emplacements.

Suite aux chutes successives d'arbres, un contrôle de l'ensemble des propriétés communales a été réalisé ainsi que leur mise en sécurité, qui a nécessité l'abattage d'arbres dangereux.



TRAVAUX À VENIR : PREMIER TRIMESTRE 2025

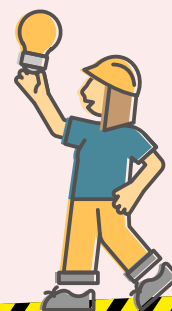
Éclairage de la salle d'exposition de la Maison de l'Étang

- » L'éclairage direct et indirect de la Maison de l'Étang sera remplacé par un éclairage LED pour une économie d'énergie et pour une meilleure mise en valeur des œuvres lors des expositions.



Éclairage LED des Tennis couverts du Parc des Granges du Barry

- » Les courts 6 et 7 des tennis couverts du parc seront bientôt équipés d'un éclairage LED assurant une diminution de la consommation énergétique significative.







ÉCOLE POUR LES ENFANTS DE 2 À 12 ANS | CURSUS BRITANNIQUE
PREP SCHOOL FOR CHILDREN AGES 2 TO 12 YEARS OLD | ENGLISH NATIONAL CURRICULUM

Inscriptions ouvertes pour 2025

Head Master : Matthew Jackson (BA MA) | Contact : 01 39 16 87 35

Un enseignement académique bilingue d'excellence au cœur de la nature (Forêt de Marly).
Excellence in bilingual, academic focused education in the heart of nature (Forest of Marly).

Une école du groupe  Part of the group

MENUISERIE CLENET SARL
 — Maison fondée en 1931 au Vésinet (4 générations) —



Spécialiste de la fermeture de l'habitat sur-mesure et de l'aménagement intérieur.

29, avenue de l'Europe - 78400 CHATOU 
 ☎ 01 39 76 03 07 www.menuiserie-clenet.com




François Taravella
 Opticien diplômé

2^e paire offerte

01 39 69 08 24

Lentilles et produits
 Piles auditives
 Possibilité de visite à domicile

1, allée des Soudanes
 78430 Louveciennes

du mardi au samedi soir
 9h30 - 12h30 et 15h - 19h

FÈRU

ARTISAN BOULANGER

Pains et pâtisseries artisanales

(tous nos produits sont fabriqués sur place)

'un service de snacking, café nespresso'

CENTRE COMMERCIAL LES CLOS, 13 Allée des Soudanes 78430 LOUVECIENNES
 ☎ 01 39 18 35 40

DOSSIER SPÉCIAL

CADRE DE *vie*

La transition écologique est au cœur de la politique environnementale de notre ville.

Engagée dans la démarche de l'**Atlas de la Biodiversité Communale (ABC)**, Louveciennes met en œuvre un plan d'actions pour la protection de son patrimoine naturel en lien avec l'ensemble des acteurs.

SUBVENTION OBTENUE POUR NOTRE ABC !

Début novembre, la mairie a obtenu un accord pour une subvention de 80% du coût prévisionnel accordée par l'Office Français de la Biodiversité (OFB). Cette subvention est allouée pour la mise en place de notre Atlas de la Biodiversité Communale (présenté dans l'édition précédente Louveciennes Echos d'Octobre 2024) qui sera finalisé en 2027.

Avec l'aide d'un cabinet d'études spécialisé, nous poursuivons notre démarche d'inventaire de notre biodiversité déjà amorcée par Philippe JAUZEIN, botaniste louveciennois en lien avec le comité technique de l'ABC.

Cette action permettra de rassembler des données sur les espèces et les habitats présents dans notre commune, en vue de mieux comprendre et protéger la biodiversité.

Des ateliers d'intelligence collective permettront aux élus et aux agents municipaux de cibler les enjeux et les solutions envisageables, notamment à l'aide d'une fresque de la biodiversité.

Des initiatives de découverte de la nature à travers des sorties, des conférences et des sciences participatives seront proposées aux louveciennois avec le support des établissements scolaires, de la Maison des Enfants, des associations (Ligue de Protection des Oiseaux, La Fabrique MJC, Louv'Science..) et des entreprises du territoire sur le thème du RSE (Responsabilité Sociale et Environnementale).

Des outils et des documents pourront alors être réalisés et partagés. Un Système d'Information Géographique (SIG) Communal sera mis en place.

L'ABC aura alors récolté suffisamment de données pour être un véritable outil d'arbitrage d'aménagement des futurs projets. De plus, cette démarche permet d'impliquer les citoyens et les acteurs locaux dans la transition écologique.





CÉLÉBRONS LA SEMAINE DE LA NATURE À LOUVECIENNES !

Du 18 au 25 mai, Louveciennes célèbrera la Semaine de la Nature, une occasion unique de mettre en lumière le thème 2025 choisi par la ville : la nature à l'honneur ! Une semaine riche en événements et en découvertes pour les amoureux de la nature et les curieux de tout âge.

UN LANCEMENT EN FLEURS ET EN COULEURS

Le coup d'envoi sera donné le dimanche 18 mai avec le salon Fleurs & Jardins, qui devient cette année une véritable fête de la nature. Rendez-vous au Parc des 3 Grilles, transformé pour l'occasion en un espace dédié au végétal.

Au programme :



- » Exposition et vente de plantes, mobilier et outils de jardin.
- » Animations pour petits et grands : atelier de repotage, conseils de jardinage, et activités créatives pour les enfants.

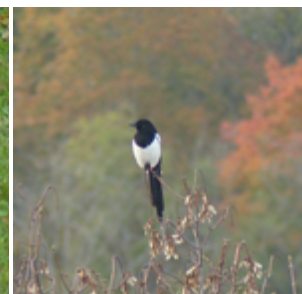
Une journée à ne pas manquer pour s'inspirer, échanger et embellir son jardin tout en s'amusant.

* À retrouver dans le *Sortir à Louveciennes de mai*

À LA RENCONTRE DES OISEAUX

Le dimanche 25 mai, partez à la découverte de la faune locale avec une sortie organisée par la Ligue de Protection des Oiseaux de Louveciennes. Une opportunité pour observer et mieux comprendre ces habitants ailés qui peuplent nos espaces verts.

Cette Semaine de la Nature est une belle invitation à (re)découvrir la richesse de notre environnement et à s'impliquer dans sa préservation.



AUTRES INITIATIVES DE LA SEMAINE DE LA NATURE *



- Dimanche 25 mai : visite des arbres remarquables avec l'association A.R.B.R.E.S
- Fabrication de nichoirs à mésanges et à chauve-souris
- Distribution de pièges à frelons
- Réalisation d'une fresque de la biodiversité
- Portes ouvertes des jardins louveciennois labellisés LPO
- Portes ouvertes des jardins familiaux chemin des Gressets !



Téléchargez le calendrier personnalisé à votre adresse.



Sur le site : www.casgbs.fr
> Rubrique «Mes collectes»

SORTIE DES BACS ET DES ENCOMBRANTS

Collectes du matin : la veille après 19h.

Collectes de l'après-midi au plus tard 1h avant la collecte.

Déchetterie du SITRU

Inscription obligatoire
1 rue de l'Union - 78420 Carrières-sur-Seine
01 39 15 88 74 - www.sitru.fr

Déchetterie intercommunale

Inscription obligatoire
4 route de Mantes - 78240 Chambourcy
www.casgbs.fr

Accès gratuit 7/7 - Réservé aux particuliers.

Pour commander ou faire réparer vos bacs :
0 805 294 900 (Appel gratuit)

COLLECTE DES DÉCHETS 2025

LOUVECIENNES

Les collectes sont assurées toute l'année, y compris les jours fériés.

ORDURES MÉNAGÈRES

Mardi / Vendredi

Toutes les semaines

La bonne heure
6h

PAPIERS ET EMBALLAGES

Mercredi

Toutes les semaines

La bonne heure
15h

VERRE

Jeudi

Semaine paire

La bonne heure
15h

DÉCHETS VÉGÉTAUX

Lundi

Janvier / Février / Mars : en semaine paire
Avril à Décembre : toutes les semaines

La bonne heure
15h

ENCOMBRANTS

Jeudi

Une fois par mois
1^{er} jeudi du mois

La bonne heure
6h

APPAREILS ÉLECTRIQUES et DÉCHETS TOXIQUES

Samedi

1/02 - 5/04 - 7/06 - 4/10 - 6/12

Le bon endroit

Sur la zone bleue
du parking devant la gare

La bonne heure
de 9h à 13h

DÉCHETTERIES

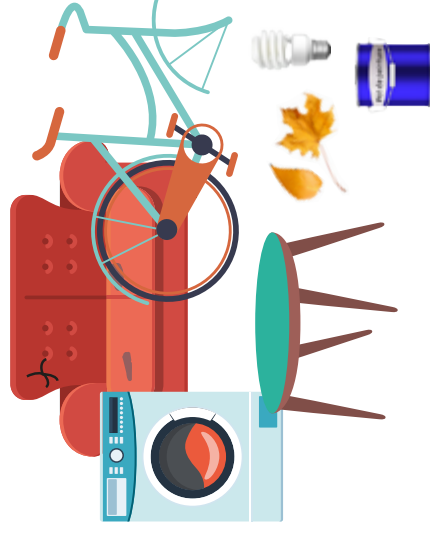
> Déchetterie du SITRU

1 rue de l'Union - 78420 Carrières-sur-Seine
01 39 15 88 74 - www.sitru.fr

> Déchetterie intercommunale

Accessible à tous les habitants de l'Agglo
4 route de Mantes - 78240 Chambourcy
01 30 09 75 36 - www.casgbs.fr

11 quais de tri, des locaux réservés aux déchets spéciaux, appareils électriques et un local dédié au réemploi pour donner une seconde vie aux objets déposés.



Les déchetteries sont ouvertes 7 jours / 7 :

Période estivale

(du 1^{er} avril au 30 septembre) :

Du lundi au vendredi : de 10h à 19h

Samedi et dimanche : de 9h à 19h

Période hivernale

(du 1^{er} octobre au 31 mars) :

Du lundi au vendredi : de 10h à 17h

Samedi et dimanche : de 9h à 17h

Jours fériés :

Les horaires du week-end s'appliquent

Fermetures :

1^{er} janvier, 1^{er} mai et 25 décembre

L'accès à la déchetterie est gratuit et réservé aux particuliers ayant leur badge d'accès.

LE COMPOSTAGE

*J'équipe ma maison :
j'installe un composteur
et je réduis mes déchets !*



Épluchures, restes de fruits et légumes, filtres en papier, marc de café, sachets de thé, fleurs fanées, essuie-tout, serviettes et mouchoirs en papier, végétaux du jardin...
Passez au compostage !



L'Agglo propose des composteurs à prix réduit et une initiation gratuite pour acquérir les bonnes pratiques.

> **Pour bénéficier de cette offre, inscription en ligne :**

www.casgbs.fr

rubrique "Vivre ici

> Réduire mes déchets

> Le compostage"





LA NAISSANCE DU GROUPE LIGUE POUR LA PROTECTION DES OISEAUX DE LOUVECIENNES

*Sortie du Groupe LPO de Louveciennes
le 1er décembre aux Étangs
de St Quentin en Yvelines*

Connaissez-vous le nom des oiseaux que vous entendez chanter au lever du jour actuellement ?

Savez-vous que de nombreux oiseaux entament leur mue en cette saison hivernale, renouvelant ainsi l'ensemble de leurs plumes ?

Nous partageons tous l'émerveillement que la nature peut nous offrir quand on prend le temps de l'observer. Ce sont cette curiosité, cette envie d'en apprendre plus sur les oiseaux et la volonté de les protéger qui nous unissent.

Bonne nouvelle : Tout le monde peut trouver sa place dans le groupe local de la LPO récemment créé.

LES ACTIONS DE LA LPO DE LOUVECIENNES

Nous sommes présents aux grands rendez-vous de la vie locale afin de sensibiliser les Louveciennois sur la préservation de la biodiversité.

Afin d'offrir aux oiseaux des abris à l'approche de l'hiver, nous avons animé cet automne deux ateliers de construction de nichoirs, dont un avec des enfants. Ainsi, près de 20 nichoirs viennent compléter ceux précédemment installés à Louveciennes par les membres du conseil municipal des jeunes. Bricoleurs du dimanche ou pas, nous avons besoin de vous pour les prochains ateliers nichoirs !

Nous organisons aussi une sortie ornithologique par mois. Après le Parc de Marly, notre dernière sortie s'est déroulée aux étangs de Saint-Quentin-en-Yvelines.

LES RENDEZ-VOUS DE LA LPO

Deux grands événements nous attendent :

- » **Le comptage des oiseaux de jardins**, suivi d'une conférence d'Eric Grosso, chargé de mission LPO France, le 26 janvier.
- » **La nuit de la chouette**, samedi 1er mars à 18h au Parc des 3 Grilles (détails trouver dans le « Sortir à Louveciennes » de Mars.

Nous sommes régulièrement sollicités pour donner notre avis sur des questions soulevées par des louveciennois : Qui puis-je contacter si je trouve un oiseau blessé ? J'ai installé un nichoir depuis plusieurs années et il reste vide, est-ce normal ?

Enfin, le groupe LPO local est amené à intervenir en amont de certains projets de bâtiments s'ils représentent un risque pour l'avifaune. Ainsi, si un chantier proche du nid d'un oiseau protégé est planifié en pleine période de nidification, nous cherchons ensemble une solution.

Nos actions sont diversifiées et nous permettent de proposer à chacun une place au sein d'un groupe bienveillant et solidaire.

Qu'attendez-vous pour nous rejoindre ?

groupe.louveciennes@lpo.fr



RÉGIE PUBLICITAIRE DU MAGAZINE
DE LA VILLE DE LOUVECIENNES

*Commerçants, artisans ou entrepreneurs,
vous souhaitez faire connaître votre activité ?*

Pour tout conseil ou réservation
de votre espace publicitaire : Frédéric FARAGO **06 11 59 05 32**

CONSULTATION PUBLIQUE

sur le plan de réduction des déchets

Pour la réduction de son impact sur l'environnement et pour l'amélioration de la qualité de vie de l'ensemble des habitants, Louveciennes s'inscrit dans cette dynamique portée par l'Agglomération.



Grâce au tri des emballages et au déploiement du compostage réalisés par les Louveciennois (8 composteurs collectifs et 122 pour les particuliers), la diminution des ordures ménagères collectées est constante.

La consultation publique lancée par la CASGBS jusqu'au 16 février permet d'étudier différentes pistes dont la réduction de la fréquence de la collecte des bacs d'ordure ménagères.

→ **À ce jour, aucun changement n'est envisagé** concernant la collecte des ordures ménagères pour le 1er trimestre 2025.

→ **Précision sur la sortie des poubelles :**

Pour que vos poubelles d'ordures ménagères ainsi que celles des encombrants soient ramassées à 6h, vous devez les sortir la veille au soir du passage des camions à partir de 19h. Les autres poubelles (verre, emballages, et végétaux) sont à sortir le matin même de la collecte pour un ramassage à 15h.

Ne sortez les poubelles que si elles sont pleines.

→ **Le compostage**

Il permet de réduire de 30 à 40 % le volume de ses ordures ménagères en agissant, en même temps, sur le tri à la source des biodéchets et sur leur traitement. L'Agglomération met à disposition trois modèles de composteur à prix réduit pour les maisons, incluant une initiation d'une heure au compostage.

Toutes les infos : www.casgbs.fr

→ **L'accès à la déchetterie**

Les Louveciennois ont accès à la déchetterie du SITRU : 2 Rue de l'Union, Carrières-sur-Seine et également à la déchetterie intercommunale - 4 route de Mantes à Chambourcy.

Demande de la carte d'accès sur : www.casgbs.fr

N'oubliez pas du **29 mars au 13 avril 2025 la 12ème quinzaine nationale du compostage de proximité !**

Des animations sur le compostage seront proposées au marché alimentaire.



RETROUVEZ VOTRE
CALENDRIER DES COLLECTES
DE LOUVECIENNES AU CENTRE
DE CE JOURNAL.

Vous pouvez également lire les documents mis à disposition par la CASGBS sur le plan de réduction des déchets au niveau de l'agglomération et ainsi **participer à la consultation publique lancée par la CASGBS du 13/01 au 13/02/2025**

Rendez-vous sur :
www.saintgermainbouclesdeseine.fr

Les louveciennois au grand cœur

La générosité à Louveciennes se manifeste par l'initiative de bénévoles, qui œuvrent tout au long de l'année dans l'ombre, au profit des plus isolés, fragiles ou démunis.

En cette période de Noël, de nombreuses actions ont été réalisées au sein de notre ville. En voici quelques unes :



La compagnie de théâtre des Tréteaux

Représentation de la pièce « Tailleur pour Dames » le 23 novembre au profit de l'Œuvre des Pupilles des Sapeurs-Pompiers.



Mise à l'honneur des donateurs de sang

Organisation par l'EFS et l'Amicale des Donneurs de Sang Bénévoles de Louveciennes le 7 décembre lors du Marché de Noël.



Le Comité des Fêtes

Tous bénévoles pour l'organisation du Téléthon « Tous Bâtisseurs » du 7 décembre, en partenariat avec la ville et JCDecaux.



Les bénévoles du Regard d'Émile

Stand lors du Marché de Noël, pour venir en aide aux enfants sénégalais.



« Les tricoteuses »

540 € reversés à Mécénat Chirurgie Cardiaque grâce à la vente de décorations de Noël sur le Marché de Noël, ainsi que 400 € à l'Institut Curie suite à la vente de tricots et de crêpes pour Octobre Rose.



Les séniors bénévoles du CCAS

Ateliers d'écriture pour répondre aux lettres déposées par les enfants dans la boîte aux lettres du Père Noël.



Bernadette Canu (ici avec une écharpe rouge), Philippe Cazin et Gilles Moussiegt ont été récompensés pour leur lutte pour le maintien du lien social et contre l'isolement.



Les bénévoles de la résidence Saint Joseph

Repas de Noël festif ce 7 décembre pour tous les résidents !



Le Lion's Club

Concert hommage à Joe Dassin le 14 décembre au bénéfice des écoles de la ville.



Le Secours Catholique et le Rotary Club

ont servi un repas de Noël à 85 personnes le 15 décembre, avec le concours des Scouts Unitaires de France.

La Paroisse de Louveciennes

Repas pour le Réveillon de Noël, afin de réunir les personnes isolées pendant cette soirée.



Le Rotary Club

Préparation de paniers repas de Noël, distribués à 90 adultes et 47 enfants dans le besoin.



Les audioprothésistes
Entendre vous **re**lient à tout
ce qui vous entoure.

entendre

EMMANUEL FREY
Votre audioprothésiste diplômé d'État

CROISSY-SUR-SEINE
1, BOULEVARD FERNAND HOSTACHY
01 75 26 56 92

**Test
auditif
Gratuit***

Réalisez un bilan
auditif gratuit* dans
votre centre.

100% SANTÉ**

Bénéficiez de
vos aides auditives
avec 0 €** de reste
à charge.

Bernafon

Prise de rendez-vous
possible sur Doctolib.

* Test gratuit, à visée non médicale. ** Valeur ancrée sur les prestations de soins et d'équipement: 100% santé, 100% pris en charge après remboursement par l'assurance maladie et les complémentaires santé. L'offre 100% Santé s'adresse à toutes les personnes disposant d'une complémentaire santé responsable. Crédit photo: Bernafon. Taille non contractuelle. AL/OMA AUDIO - Versailles 01 897 987 388 - Janvier 2025.

Petits-fils
SERVICES AUX GRANDS-PARENTS

**L'aide à domicile
sur mesure**

Chez Petits-fils, nous avons le même
niveau d'exigence que pour nos
propres grands-parents.

- Aide à l'autonomie
- Aide à la vie quotidienne
- Compagnie et vie sociale
- Retour d'hospitalisation
- Présence de nuit

01 84 27 00 50
2, rue de Marly-le-Roi
78150 Le Chesnay-Rocquencourt

petits-fils.com

FAMILLE & SÉNIORS

AGIR HANDICAP !

Le Barreau de Versailles a mis en place, tous les 1ers vendredis de chaque mois de 9H à 12H, des consultations juridiques gratuites au tribunal judiciaire de Versailles 5 place André Mignot pour les personnes en situation de handicap ou leurs aidants.

Les prises de rendez-vous se font soit par téléphone au **01 30 83 25 25** ou par mail à droithandicap@avocats-versailles.com.



ÉDOUARD REVÊT SES HABITS DE FÊTE !

Félicitations aux séniors du pôle du CCAS qui ont habillé Édouard, l'épouvantail du parc des 3 Grilles avec ses habits de fête de Noël.

LE DÉMARCHAGE EST INTERDIT !

Les arnaques se multiplient et prennent des formes variées. Voici quelques recommandations pour identifier les pièges.

- Se méfier des plaquettes « annuaires des artisans » malgré une frise tricolore ou le logo de la ville : la mairie ne publie pas ce type de document. Ces artisans sont généralement très chers avec des frais de déplacement importants.
- Ne laissez entrer aucun individu qui se présente à votre domicile en se faisant passer pour un agent de services publics (eau, électricité, etc.) ou une entreprise de réparation. Ils prétendent devoir vérifier des installations ou proposer des services urgents, et en profitent pour vous soutirer de l'argent ou voler des objets de valeur. Demandez toujours une carte professionnelle et vérifiez l'identité en appelant vous-même directement le service concerné.

En cas de doute ou de comportement suspect, prévenez la police en composant le 17 et contactez la police municipale au 06 07 86 17 17.

ANTIQUITÉS - BROCANTE **ERIC HEITZMANN EURL** Tél. 01 39 16 46 39 Port. 06 07 30 72 77

ACHÈTE QUEL QUE SOIT L'ÉTAT

- MEUBLES EN TOUS GENRES
- LUSTRES, PENDULES
- SUJETS EN BRONZE
- ART ASIATIQUE
- PIÈCES DE MONNAIE (or ou argent)
- MANTEAUX DE FOURRURE
- MONTRES, DÉBRIS D'OR
- ARGENTERIE ET BIBELOTS
- VÊTEMENTS ANCIENS
- BIJOUX ANCIENS ET MODERNES
- CARTES POSTALES
- LIVRES ANCIENS

RECHERCHE POUR COLLECTIONNEURS

- VASES EN PÂTE DE VERRE (Gallé, Daum, Lalique...)
- INSTRUMENTS DE MUSIQUES À CORDES EN L'ÉTAT
- JOUETS ANCIENS (poupées, trains électriques, etc.)
- TOUS SUJETS DE TABLEAUX
- DESSINS, GRAVURES
- VIEUX VINS

N'hésitez pas à me téléphoner ou m'envoyer un mail. Tout renseignement est donné à titre gracieux.

Parc des Ombrages - 5, avenue Poussin 78160 MARLY-LE-ROI - E-mail : eric.c.heizmann@wanadoo.fr - Site web : www.ericheizmann.fr

2024

Centenaire de la naissance de Georges Prêtre

« Le plus grand chef d'orchestre de tous les temps ! »



2024 est l'année du centenaire de la naissance de Georges Prêtre, louveciennois. La ville de Louveciennes, dont la médiathèque porte son nom est heureuse de participer à cette célébration. Celui que François Mitterrand appelait : « le plus grand chef d'orchestre de tous les temps » triomphe toujours, et ne cesse d'être aimé.

Voici les grands événements, 2024 qui honorent sa mémoire :

- La sortie d'un coffret CD « Georges Prêtre joue Francis Poulenc » en août 2024.
- La réédition du livre de sa fille : « la symphonie d'une vie : entretiens avec Isabelle Prêtre ». Édition Ecriture.
- Arte, Radio France, France Inter, France Musique et de nombreux médias consacrent des émissions et des reportages à celui qui a honoré la France dans le monde.

Il était le chef préféré de Maria Callas, et de nombreux artistes et orchestres. Il a dirigé deux fois le concert du Nouvel An, avec l'orchestre symphonique de Vienne en 2008 et 2010. C'est dans cette ville qu'il a eu son dernier triomphe, accompagné de son petit-fils, Alexandre, mélomane et juriste.

Le départ de son fils Jean-Reynald, lui aussi grand artiste et compositeur a été la croix de sa vie, douleur dont il puisait sa consolation dans l'amour de Dieu et de la musique. Il avait ensuite dédié tous ses concerts à son fils sous le nom de Reynald. Le 16 septembre dernier, l'épouse adorée de Georges Prêtre, Gina, brillante comédienne et chanteuse, l'a rejoint.

Ils ne pouvaient rester séparés trop longtemps, comme le dit, leur fille Isabelle.

Bon anniversaire, Maestro !

Vie ASSOCIATIVE

PAROLE À UNE ASSOCIATION... INTERVIEW DE M. JEAN-PIERRE DAL PONT PRÉSIDENT DE L'UNC DE LOUVECIENNES



Au forum des associations, de gauche à droite : Nicolas Rabourdin, Christophe Thiourt, Annette Thirion, Jean-Pierre Dal Pont et Annick Le Moutl.

L-E : Bonjour Jean-Pierre, qu'est-ce que l'Union Nationale des Combattants ?

J-P. D.P. : L'Union Nationale des Combattants de Louveciennes est une association loi de 1901 dont la vocation est de défendre les valeurs morales, civiques et patriotiques de notre pays en contribuant à sa cohésion.

L-E : Quelle est l'origine de votre association et quelles sont ses affiliations ?

J-P. D.P. : Elle est une émanation de l'Union Nationale des Combattants créée en 1918 par le Père Brotier, aumônier militaire, avec le soutien de Georges Clemenceau quand la France sortait d'un conflit ayant entraîné la mort d'un million et demi de soldats. Notre UNC fait partie de la division départementale des Yvelines.

L-E : Quels sont les principales activités et événements de votre association ? Quels sont les valeurs et les principes qui guident son action ?

J-P. D.P. : L'UNC, participe, en association avec la mairie et d'autres entités patriotiques, aux cérémonies commémoratives : les 8 mai, 18 juin, 11 novembre et la journée des Déportés. Cette dernière prend une signification particulière puisque notre commune a vu la rafle, en juillet 1944, d'enfants juifs.

Elle organise aussi des voyages sur les lieux de mémoire et de culture, elle propose des conférences et exposés auprès des jeunes élus, écoliers ou du grand public, contribuant ainsi au travail de mémoire concernant les conflits passés.

L-E : Quelles sont les conditions d'adhésion à l'UNC ?

J-P. D.P. : L'UNC est ouverte à toutes et à tous, jeunes et moins jeunes.

La cotisation s'élève à 30 € par an. En adhérant, vous recevrez le journal « La Voix du Combattant » (10 numéros/an comportant des dossiers historiques et des actualités militaires). Des bulletins d'adhésion, sont disponibles à l'accueil de la mairie ou sur notre site.

L-E : Comment est financée votre association ?

J-P. D.P. : Le financement est assuré essentiellement par les cotisations et des subventions, dont celles de la mairie de Louveciennes.

L-E : Quels sont les défis de votre association ?

J-P. D.P. : Principalement sa pérennité qui tient au devoir de mémoire, à l'accompagnement des jeunes au sens le plus large, aux liens qui nous unissent avec les organes de la Défense nationale, à notre aptitude à expliquer et faire comprendre.

Union Nationale des Combattants (UNC)

Président : Jean-Pierre DAL PONT

Mobile : 06 07 78 47 33

Consultez la rubrique UNC sur : mairie-louveciennes.fr





Fête de la Science 2024 : Une belle expérience partagée !

Pour l'édition 2024, du 4 au 14 octobre, de la Fête de la Science, l'équipe de scientifiques bénévoles de Louv'Science a « mouillé sa chemise » sur le thème de l'eau. En collaboration avec les services municipaux et les associations des villes de Louveciennes et du Port Marly, des expositions scientifiques originales, des conférences tout public, des jeux familiaux et des spectacles pour les plus petits ont été proposés.

Près de 400 élèves des classes élémentaires de ces deux villes ont aussi pu participer à des ateliers sur le milieu aquatique si essentiel pour nous tous et ainsi réaliser de nombreuses expériences.

Si vous désirez participer à l'aventure Louv'Science, www.louvscience.com, n'hésitez pas à nous contacter au 06 87 49 10 77 ou par mail à louvscience@gmail.com.



LE CHŒUR DE LOUVECIENNES ET SES TRENTE CHORISTES POURSUIT SON AVENTURE

Le Chœur de Louveciennes et ses trente choristes poursuit son aventure dans le chant classique et les musiques du monde avec son jeune chef de chœur Gaëtan Cavazzini.

Les quatre pupitres et les solistes travaillent assidûment pour nous régaler avec le Magnificat de Vivaldi, un des chefs-d'œuvre du Maître vénitien, ce samedi 1er février à 18h, salle Camille Saint-Saëns.

Le pianiste Maxime Sauze ainsi que des œuvres variées de la Renaissance à nos jours accompagnent cette pièce majeure du baroque italien.

Le Chœur de Louveciennes attend tous les mélomanes motivés, novices, amateurs ou experts ! Les volontaires pour aider à la distribution des flyers ou affiches sont aussi les bienvenus.

Site web : choeurdelouveciennes.fr

ACTUALITÉS DE L'ACADÉMIE GABRIEL FAURÉ

Fin novembre la Compagnie des Arches, troupe de théâtre de l'Académie Gabriel Fauré dirigée et mise en scène par Anne Vassallo, a présenté Ma Chambre Froide de Joël Pommerat.

Les quatre représentations ont fait salle comble. Merci au public d'être venu si nombreux.

Nous espérons pouvoir reprogrammer cette pièce pendant le Festival des Arches au mois de juin 2025.

Pour suivre toute l'actualité de nos manifestations, pensez à nous suivre sur les réseaux sociaux Instagram et Facebook, ou sur notre site :

academiegflouveciennes.com





TREMLIN DE PROJETS JEUNESSE A LA MJC

Lors de la Commission Extra-Municipale des Jeunes qui s'est réunie en juin dernier, deux de ses membres ont décidé de monter une campagne de Donjons & Dragons. Résultat : un groupe de six aventuriers guidés par un maître du jeu vivent des aventures trépidantes.

Depuis novembre, la MJC accueille dans ses locaux une troupe de théâtre de cinq jeunes étudiants Louveciennois. Leur objectif : répéter en autonomie et produire ensemble une pièce au mois de mai. Un groupe rock de lycéens s'engage à assurer la logistique des concerts. En échange, la MJC les forme aux rudiments de la régie technique.

Tu as entre 12 et 25 ans ? Viens avec nous lancer ton projet !



LA MJC A TENU SON WORLD CAFE !

Le 7 décembre dernier, plus de trente personnes se sont retrouvées dans une belle effervescence collective, avec des représentants des associations, des élus de la ville, des partenaires et des adhérents de la MJC. L'idée était de phosphorer ensemble sur la place de la jeunesse et les missions de la MJC. Quatre ateliers participatifs ont permis d'agrèger plus d'une centaine d'idées avec comme objectif d'enrichir et de dynamiser le projet associatif des cinq années à venir, et d'envisager positivement le projet de déménagement à la Maison Paul Doumer.

Merci à tous les participants pour leur engagement, leurs apports, et leurs sourires !




Carrefour
city

SUPERMARCHÉ
BOUCHERIE TRADITIONNELLE
POINT CHAUD
LIVRAISON À DOMICILE
PARKING FACILE ET GRATUIT
CAVE À VIN
COMMANDE Click and collect

☎ **01 39 73 64 80**
Centre Commercial des Clos, Allée des Soudanes
78430 LOUVECIENNES





Ouvert
du lundi
au samedi
de 7h à 21h
le dimanche
de 9h à 13h



AGENCE DES TROIS GRILLES

VENTE - ACHAT
GESTION LOCATIVE



1, rue du Professeur Tuffier - 78430 LOUVECIENNES
☎ **01 39 18 25 40**
www.agenceles3grilles.fr  **MeilleursAgents**



WANTED POUR L'ASSOCIATION SPORTIVE DE LOUVECIENNES (ASL)

Vous avez des compétences en comptabilité ou en juridique, et du temps libre ponctuellement, votre profil nous intéresse !

Dans le cadre de ses temps forts, l'association sportive de Louveciennes, l'ASL, a besoin de vos avis et de vos conseils éclairés sur des sujets juridiques ou comptables inhérent à la vie d'une association comme l'ASL.

Nous mettons donc en place un réseau de volontaires référents disponibles quelques fois par an pour des conseils ponctuels selon les moments clés de la vie de l'association. Étudiants, actifs ou retraités avec des compétences comptables ou juridiques, manifestez-vous sur :

asllouveciennes@gmail.com et nous nous rencontrerons pour échanger.

L'ASL GARDE LA FLAMME

L'association sportive de Louveciennes a tenu son assemblée générale le mardi 19 novembre 2024, l'occasion pour les responsables des 22 sections sportives de dresser un bilan très positif de cette saison « olympique ». L'ASL a battu des records, à commencer par celui du nombre d'adhésions (2044 bulletins d'inscriptions enregistrés), mais aussi un record de médailles obtenues par nos jeunes sportifs en GRS, Escalade, Judo, Tennis, Football et un record de disciplines proposées avec la création d'une nouvelle section Golf.

La parenthèse des jeux olympiques s'est refermée mais pour l'ASL la ferveur pour le sport est plus que présente et l'association gardera la flamme allumée cette saison encore.



AMAP, LE RENDEZ-VOUS EST FIXÉ !

Chaque mercredi, à côté du théâtre des Arches, pour la trentaine d'Amapien/nés qui viennent chercher leur panier de légumes, des fruits, des œufs ou du pain...

Née en octobre 2020 grâce à un groupe de bénévoles, **le Panier de Benoit**, l'AMAP de Louveciennes (Association pour le Maintien d'une Agriculture Paysanne) est avant tout une philosophie. Un double engagement : soutenir nos producteurs Collectif Percheron et Maison Gaillard, en passant un contrat directement avec eux et en payant leur future récolte ainsi qu'en participant à la vie de l'association en donnant un peu de temps.

En échange, vous recevez des produits variés, bio, sains et de saison : de belles tomates anciennes, différentes sortes de courges ou de salades, des aubergines, etc... Un panier de légumes coûte entre 14€ et 18,50€ selon le format, prix établi en toute transparence par le maraîcher pour vivre dignement de son travail tout en étant attractif. À cela vous pouvez rajouter des œufs (2€76 les 6), du pain aux graines (7€84 le kg) ou des yaourts (4€90 les 72cl).

Des temps d'échanges sont organisés régulièrement avec les différents producteurs lors de moments conviviaux, de l'Assemblée Générale ou de visite à la ferme.

Pour une alimentation saine et une relation en vente directe avec zéro intermédiaire entre producteur et mangeur, venez nous rejoindre : lepanierdebenoitamap@gmail.com

Vie ÉCONOMIQUE



VOUS ÊTES ENTREPRENEUR LOUVECIENNOIS ? REJOIGNEZ ENTREPRENDRE VALLÉE OUEST !

Entreprendre Vallée Ouest est une association qui permet aux entrepreneurs, créateurs et cadres d'entreprises de se rencontrer, de partager des moments conviviaux, d'échanger autour de problématiques communes et de s'intégrer dans le tissu économique local. Elle organise des événements, des conférences-débats, des petits déjeuners sur des sujets économiques d'actualités, des actions de parrainage de jeunes et des ateliers pratiques animés par des coachs professionnels et/ou des entrepreneurs.

Pour la deuxième fois, nous avons eu le plaisir d'accueillir cette association à la maison de l'étang de Louveciennes le 19 septembre. Après un temps de rencontre pour apprendre à se connaître, Stéphane Perriat, Président du Club Entreprendre Vallée Ouest et dirigeant de l'agence de formation SPtraining est intervenu sur «le Business en réseau». Une quarantaine de personnes étaient présentes à cette réunion d'échanges.

Pour contacter Entreprendre Vallée Ouest :
club@entreprendre-a-marly.fr



LES BÉNÉFIQUES, LES COSMÉTIQUES QUI N'ONT RIEN À CACHER !

Parce que ce n'est pas normal de ne pas savoir ce que nous nous mettons sur la peau tous les jours, **Melinda et Nathalie ont créé les premiers cosmétiques OPEN SOURCE.**

Le principe est simple : **Les Bénéfiques vous donnent directement leurs formules au gramme près** sur les emballages et codéveloppent tous leurs produits avec leur communauté de consommateurs qui vont jusqu'à les tester avant leur commercialisation ! Et cerise sur le gâteau : shampoing, gel douche solide, dentifrice, déodorant et huiles de soin sont **fabriqués en France avec des ingrédients français...** du circuit court jusqu'au bout !

Leur mission est de **développer avec vous et pour vous des produits naturels, efficaces et vraiment français dont vous savez tout !**

Les Bénéfiques sont hébergés par la pépinière d'entreprises A2V Louveciennes. Retrouvez leurs produits sur :
www.lesbenefiques.com



CLAP DE FIN POUR L'ASSOCIATION INITIATIVE DE LOUVECIENNES POUR L'ENTREPRISE ET L'EMPLOI

Cette association, créée en 1993 par Guy Camensuli, à l'instigation de la mairie, avait pour objectif l'accompagnement des demandeurs d'emploi et l'aide à la création d'entreprise. Les accompagnateurs de ces activités étaient exclusivement des bénévoles issus du monde du travail. L'association, hébergée gratuitement par la Mairie, a géré jusqu'à une centaine de dossiers à la fois compte tenu du nombre de bénévoles impliqué.

Au fil du temps, la source de bénévoles s'est tarie et le nombre de demandeurs d'emploi a diminué ou s'est orienté vers d'autres structures d'accompagnement, d'où le choix des membres du bureau de l'association de dissoudre AILE.

Les actions de AILE sont reprises par d'autres associations afin de continuer à apporter le soutien et l'accompagnement des créateurs d'entreprises et des personnes en recherche d'emploi.

Nous remercions chaleureusement l'ensemble des bénévoles, le conseil d'administration et sa présidente Colette Meunier pour l'ensemble de leurs actions durant ces 30 années.

COUPS DE CŒUR DE LA *médiathèque*

DOCUMENTAIRE JEUNESSE



Jeanne Barret, la première femme qui a fait le tour du monde

**Guillemette
Resplandy-Tai**

Éditions Oskar éditeur

Née le 27 juillet 1740 au sein d'une famille pauvre, Jeanne Barret a soif de connaissance.

Femme courageuse, audacieuse et passionnée, cachant sa féminité dans un milieu d'homme, bravant les interdits, elle arrive à embarquer à bord de la Boudeuse et de l'Etoile de 1766 à 1769.

Malgré les difficultés et les différentes hostilités rencontrées, elle sera la première femme à avoir osé entreprendre le tour du monde.

L'autrice Guillemette Resplandy-Tai retrace magnifiquement bien ce palpitant parcours de vie qui restera dans l'histoire de France.

BD



Hey Djo !

**Geoffrey Delinte
et Marzena Sowa**

Gallimard BD

On the Road Again, Again !

Les grandes vacances arrivent enfin ! Djo, un ado de 13 ans ne manque pas d'idées pour les occuper mais c'est sans compter sur sa mère qui a l'idée (très)

contrariante de proposer à Djo et à son père de passer du temps ensemble... dans la cabine exiguë du camion, sur les routes brûlantes. André et son fils se sont perdus de vue, ne se comprennent plus, la cohabitation dans le camion s'annonce compliquée.

Djo va découvrir une nouvelle vie faite de petites aventures quotidiennes, de rencontres étonnantes, parfois troublantes, mais l'adolescent va surtout gagner en maturité et renouer les liens distendus avec son père.

Hey Djo est un Road Trip original et touchant, aux dialogues empreints de drôlerie et aux situations cocasses, servi par un dessin réaliste tout en douceur et en lumières.

AGENCE IMMOBILIÈRE DU BARRY

ESTIMATIONS - VENTES - LOCATIONS - GESTION LOCATIVE
garantie loyers impayés

CONTACTEZ-NOUS AU 01 39 69 06 48

louveciennes@agencespetit.fr

8 avenue du Général de Gaulle - 78430 Louveciennes (à 100 m de la gare)

- Accompagnement personnalisé ■ Présentation d'acquéreurs fiables ■ Transaction sereine et sérieuse
- Professionnalisme et expertise reconnue ■ Conseils avisés ■ Volonté de performance



Présent depuis plus de 30 ans sur Louveciennes,
Marly-le-Roi, Saint-Germain-en-Laye,
L'Étang-la-Ville et Feucherolles.

www.groupeimmobilieretiennepetit.com

GRUPE
**ETIENNE
PETIT**
IMMOBILIER

Culture



LE FESTIVAL DU BRUIT QUI PENSE

La ville de Louveciennes accueille la 9^e édition du Festival du Bruit qui Pense, festival renommé de musique classique du 8 au 16 mars prochain.

Rencontre avec Ingmar Lazar, pianiste talentueux et fondateur de ce festival.



Louveciennes Échos : Il s'agit de la 9^e édition du Festival à Louveciennes, pourquoi un tel ancrage à Louveciennes ?

Ingmar Lazar : L'histoire de Louveciennes, qui a vu certains des grands artistes du XIX^e siècle se retrouver, échanger et s'inspirer tout autant de la ville que des échanges mutuels reflète un esprit que je souhaite continuer à faire vivre avec le Festival du Bruit qui Pense. Tous les éléments sont réunis afin de pouvoir réaliser cet objectif : la chaleureuse Salle Saint-Saëns est idéale afin de favoriser les échanges entre artistes et public, et la Salle Renoir qui la jouxte permet quant à elle des expositions et rencontres littéraires en lien avec les concerts. Tout cela ne pourrait être possible sans l'enthousiasme du public qui s'est construit au fil des ans, et que je m'impatiente de retrouver !

L-E : Pouvez-vous nous présenter les grands noms des musiciens composant cette nouvelle édition ?

Ingmar Lazar : Il m'est difficile de n'évoquer que certains des artistes, du fait de la venue exceptionnelle de chacun d'entre eux. Je peux cependant m'épancher sur certains des concerts qui rendent cette prochaine édition unique : le mythique pianiste Stephen Kovacevich remettra au goût du jour le ciné-concert en compagnie de sa fille la réalisatrice Stéphanie Argerich. Un concert carte blanche au compositeur Pascal Arnault sera un autre temps fort, avec un bon nombre de créations ! Il sera donné au public

d'entendre pour la première fois en France Giuseppe Gibboni, vainqueur du prestigieux Prix Paganini de Gênes. Citons également Alain Malraux, qui lors d'une rencontre littéraire s'exprimera sur ses échanges avec notamment Horowitz, Nadia Boulanger, et Nathan Milstein.

L-E : En quoi consiste le partenariat des classes du CHAM du Lycée La Bruyère au Festival à Louveciennes ?

Ingmar Lazar : Je sais à quel point le fait de stimuler de jeunes musiciens est primordial lors de leurs années de formation, et c'est pour cela que j'ai souhaité imaginer ce rapprochement avec de talentueux étudiants, afin de leur permettre de se produire dans la même programmation que des solistes chevronnés. Cela sera l'occasion pour le public de pouvoir entendre les jeunes talents de la région, afin d'éveiller la curiosité du jeune public ainsi que de leurs familles avec le concert du chœur et orchestre ArteLab, constitué des élèves du Lycée La Bruyère de Versailles, et qui sera dirigé par leurs deux chefs et professeurs.

Réservations

Par téléphone : **07 68 33 44 78**

Plus d'infos : **www.bruitquipense.com**

Tarifs

Louveciennois : 20€ - Moins de 18 ans : Gratuit

Pass 5 évènements : 100€ - Pass 4 évènements : 80€

Pass 3 évènements : 60€

À VOS AGENDAS !

RETROUVEZ L'AGENDA DÉTAILLÉ DES
MANIFESTATIONS DE LA VILLE SUR :

mairie-louveciennes.fr



FÉVRIER

Concert du Chœur de Louveciennes

Samedi 01/02 à 18h

Salle Camille Saint-Saëns.

Tarif : 15 €, tarif -15 ans : 10 €

Réservations : sur helloasso.com.

Le 50ème anniversaire de la cérémonie des Césars par l'Académie Gabriel Fauré

Samedi 01/02 à 14h30

Médiathèque.

Entrée libre.

MARS



Festival du Bruit Qui Pense

Du 8 au 16/03

Mairie.

Festival renommé de concerts de musique classique.

Louveciennois : 20 €, gratuit pour les - de 18 ans



Carnaval des Enfants sur le thème de la nature

Samedi 08/03 matin

Salle Renoir, parvis de la médiathèque, parking de la mairie, rues de la ville.

Dès 9h, atelier maquillage, pause gourmande, défilé dans les rues, mise à feu de Monsieur Hiver.

Entrée libre.

Spectacle de printemps des seniors

Jedi 20/03 à 14h

Salle Camille Saint-Saëns.

Concert du groupe « les Polis Sont Acoustiques ».

Inscription avant le 27 février.

Exposition de 3 artistes de l'atelier des peintres de l'Académie Gabriel Fauré

Du 20 au 23/03 de 14h et 18h

Salle Renoir.

Loto du Lions Club de Marly-Le-Roi-Louveciennes-Le Port Marly

Samedi 22/03

Salle Camille Saint-Saëns.

Gros lots : 1 voyage au soleil, 1 trottinette électrique

Soirée Cordes Académie Gabriel Fauré

Samedi 29/03 à 18h

Salle Camille Saint-Saëns.

Représentation de violon, violoncelle, harpe et guitare, pièce de théâtre par la troupe des Pulcinella et concert d'Anne-Claude Villars-Boss au violon et Ioulia Dédé au piano.

Tarif libre.

AVRIL

Exposition Térébenthine

Du 03 au 06/04 de 14h et 18h

Salle Renoir.

Entrée libre.



Chasse aux œufs

Lundi 21/04 de 10h à 12h

Parc des 3 Grilles.

Organisée par le Comité des Fêtes.

Exposition de photos de la collection Jacques et Monique Laÿ

Du 04 au 06/04

Maison de l'Étang.

Permanences : samedi et dimanche de 14h à 18h.

Entrée libre.

Journée Nationale des victimes et héros de la déportation

Dimanche 27/04 à 10h

Place Dreux.

Dépôt de gerbes.

MAI

Cérémonie commémorative de la victoire du 8 mai 1945

Jeudi 08/05

Messe église St Martin (9h30), dépôt de gerbes au Monument aux Morts de Louveciennes puis recueillement au à la stèle hommage à Georges Blandon à Bailly en forêt de Marly.

Théâtre « Le Prénom »

Samedi 17/05

📍 Salle Camille Saint-Saëns.

De Matthieu Delaporte et Alexandre de la Pattelière, par la troupe Louv en Scène.

Tarif adulte : 12€, tarif -18 ans : 6€

Réservations sur helloasso.com.

Exposition de la Maison des Enfants

Du 12 au 21/05 dès 19h

📍 Maison de l'Étang.

Permanences : 16, 19, 20 et 21 mai de 14h à 18h.

Entrée libre.



Fleurs et Jardins « Fête de la Nature »

Dim. 18/05 de 9h30 à 18h

📍 Parc des 3 Grilles.

Exposition / vente de plantes, arbustes, fleurs. Animations, ateliers pour petits et grands, conférences...
Restauration sur place.

Entrée libre.



Collecte de sang

Vendredi 23/05 de 14h à 19h

📍 Maison de l'Étang.

Printemps de l'Académie Gabriel Fauré

Samedi 24/05, toute l'après-midi

📍 Salle Camille Saint-Saëns.

Présentation des différentes activités proposées : éveil musical, classes d'instrument, théâtre et danse.

Libre participation aux frais.

Réservations : 06 82 43 94 43.

JUIN



Vide-grenier du Comité des Fêtes

Dimanche 08/06

📍 Parc des 3 Grilles et centre ville.

Entrée libre.



Festival de théâtre des Arches

Du 13 au 22/06

📍 Théâtre des Arches et scène extérieure.

Carte blanche aux troupes amateurs de la ville pour voir et revoir les dernières pièces données tout au long de l'année 2024/2025.

Cérémonie commémorative de l'Appel du 18 juin 1940

Mercredi 18/06

📍 Place de l'Eglise, Dépôt de gerbes au Monument aux Morts.

Cinéphiles



Ciné-Club « La Parenthèse Enchantée »
Salle Camille Saint Saëns à 20h30
Tarif : 5€ - gratuit pour les moins de 18ans

Ven. 07/02 - Tous les matins du monde

Ven. 07/03 - Timbuktu

Ven. 04/04 - Exercice de l'Etat

Ven. 23/05 - Autour de minuit



OPINIONS *politiques*



Nous souhaitons à tous les Louveciennois une bonne et heureuse année

2025, meilleure en tout cas que celle qui vient de s'achever !

2024 fut en effet une "année horrible", marquée notamment par :

- » La hausse de 16% de la taxe foncière, contrairement aux promesses électorales de baisse des impôts, avec une augmentation du taux communal s'ajoutant à la revalorisation des bases ;
- » La fermeture dans la précipitation et sans concertation de l'école Doumer, au bénéfice financier incertain et au détriment de l'attractivité de la commune pour les familles avec jeunes enfants ;
- » L'annulation du Plan Local d'Urbanisme par la Cour d'Appel Administrative, due en grande partie aux insuffisances des réponses de la mairie, pourtant relevées en commission et au conseil, aux demandes de la justice ;
- » Les ponctions répétées sur les réserves financières de la commune, constituées par l'équipe précédente, pour équilibrer les comptes ;
- » Une première amende pour non-respect des obligations de logements sociaux ;
- » La baisse des subventions aux associations ;
- » L'absence de suivi budgétaire et la baisse continue des investissements.

Nous formons nos vœux pour que la municipalité :

- » Arrête d'annuler régulièrement des conseils municipaux prévus, surtout quand des sujets importants sont à débattre (comme l'annulation de celui du 11 décembre 2023, alors que les procédures de fermeture de Doumer venaient d'être lancées) ;
- » Revoie en profondeur la structure des coûts de la commune ;
- » Mutualise davantage les services et dépenses avec la Communauté d'Agglomération ;
- » Mette en place un véritable suivi budgétaire et le partage avec tous les élus ;
- » Dresse un plan pluri-annuel d'investissements ;
- » Utilise la capacité d'endettement retrouvée de la commune pour financer par emprunt des investissements porteurs d'économie d'énergie ;
- » Prépare et fasse adopter un Plan Local d'Urbanisme conforme aux attentes de la

population et respectueux des demandes de la justice ;

» Dynamise le commerce de proximité.

Nous sommes désireux d'y contribuer, comme nous nous efforçons de le faire par notre participation constructive au Conseil et plus encore aux commissions concernées.

Il est à noter que nous venons d'apprendre en fin d'année qu'un vaste projet immobilier de rénovation de l'ancien groupe scolaire Doumer d'un montant d'environ 5 millions d'euros est actuellement à l'étude. Ce montant semble astronomique au vu de l'état actuel des finances municipales même si un emprunt est envisagé. Si cela se confirmait, loin de réaliser des économies, la fermeture de ce groupe scolaire aura entraîné une inflation impressionnante des dépenses publiques !

Sacrifier cette maison chargée d'histoire pour notre ville... pour s'endetter aussi lourdement semble dépasser l'entendement !

**Les élus du groupe
Avec Vous Pour Louveciennes**

bpalewski@mairie-louveciennes.fr,
bnusbaumer@mairie-louveciennes.fr
adias-poiret@mairie-louveciennes.fr
sjoliot@mairie-louveciennes.fr
clelouet@mairie-louveciennes.fr
melgargati@mairie-louveciennes.fr



**Chères
Louveciennoises,
chers
Louveciennois,**

En ce début d'année, la liste Louveciennes écologique, citoyenne et solidaire vous adresse ses vœux les plus chaleureux de santé, de bonheur et de prospérité pour 2025. Que cette année soit marquée par un engagement renouvelé pour la protection de notre planète et l'amélioration de la qualité de vie dans notre commune.

Nous souhaitons revenir sur l'annulation du Plan Local d'Urbanisme (PLU) de Louveciennes par la Cour administrative d'appel de Versailles, le 12 juillet 2024. Cette décision fait suite à un premier jugement rendu en 2023, qui exigeait la production d'une étude d'impact environnemental sur le PLU adopté en 2017. Faute de réponse satisfaisante de la part de la mairie dans le délai imparti, le PLU a été annulé, entraînant la nécessité de rédiger un nouveau document et la suspension des règles d'urbanisme en vigueur, affectant notamment des projets tels que l'aménagement de la plaine de Villevert.

L'élaboration de ce nouveau PLU représentera un coût financier supérieur à celui de l'étude d'impact initialement demandée par le tribunal. Ce surcoût aurait pu être évité si les délais avaient été respectés.

La première étape de ce nouveau PLU est la réalisation d'un Projet d'Aménagement et de Développement Durables (PADD). Les grandes orientations de ce document ont été présentées lors de la réunion publique du 26 novembre 2024 et du Conseil municipal du 11 décembre 2024 ; elles reprennent en grande partie les axes déjà adoptés en 2016.

La seule réelle nouveauté réside dans l'affirmation d'une volonté de tendre vers un objectif de Zéro Artificialisation Nette (ZAN) à l'horizon 2050, accompagné de l'objectif de modération de la consommation d'espace et de lutte contre l'étalement urbain. Nous soutenons pleinement ces orientations.

Cependant, nous regrettons que de nombreux objectifs du PADD de 2016 n'aient toujours pas été concrétisés et figurent encore, inchangés, dans le nouveau projet. Lors du Conseil municipal du 11 décembre, nous avons insisté sur deux points essentiels :

Le logement :

D'une part, le futur PADD doit intégrer une programmation réaliste permettant d'atteindre l'objectif légal de 25 % de logements sociaux.

D'autre part, les annonces faites lors de la réunion publique restent très insuffisantes pour répondre aussi à l'augmentation de 15 % du nombre de logements total prévue par le SDRIF-E (Schéma Directeur Régional d'Ile-de-France - Environnemental).

Les transports :

Bien que le document prévoit « d'encourager les déplacements alternatifs à l'automobile pour les trajets domicile-travail et interquartiers », les intentions du précédent PLU n'ont pas encore été traduites en actions concrètes. Les projets non-réalisés de pistes cyclables et de continuité des berges de Seine avec Le Port-Marly et Bougival en sont des exemples patents.

**Pascal Leprêtre
Conseiller municipal**

plepretre@mairie-louveciennes.fr

Retrouvez-nous sur :
louveciennes.com
facebook : @louveciennes78
twitter : @louveciennes78

État civil

NAISSANCES

VIRY PECORARO Tristan	09 octobre 2024
CHINGAÏNY Ava	16 octobre 2024
TANGUY CONTINI Gina	19 octobre 2024
FOULON Léon	22 novembre 2024
DUCOIN Isaure	24 novembre 2024

MARIAGES

LERAT Timothée / DUVAL Vanessa	12 octobre 2024
CHICHA Younis / SAF Wafaa	25 octobre 2024
RAHEDI Baghdad / SAHNOUN Dalila	23 novembre 2024
De ABREU Philippe / SALGADO Sophie	14 décembre 2024

DÉCÈS

	Né(e) en
BORNE Robert	1922
CHERNYSHEVA Valentyna	1955
FRACHON Martine née MAISONNAVE	1937
GIACOBBI Béatrice née DANEK d'ESSE	1926
LABOUT Jean-Claude	1946
LETIN Fabien	1988
LUDWIKOWSKA Alicja née BOROWSKA	1949
MEUNIER Philippe	1952
NAUDON Gérard	1940
PICAZO LOZANO Marie née FERNANDES	1937
POURBAIX Jacqueline née ROUSSEL	1928
ROBINE Joël	1937
SALESSE Pierre	1934
TAVERNIER André	1932

INFO ÉTAT-CIVIL

Afin de vous satisfaire au mieux, le service État-Civil vous demande de prendre rendez-vous pour vos démarches administratives (hors décès et reconnaissances anticipées) sur le site : accueil@mairie-louveciennes.fr

Si toutefois une urgence se présentait à vous, **le mardi reste disponible toute la journée sans rendez-vous.**

Merci de votre compréhension



ALEXIA BORRAS

Alexia BORRAS nous a quittés le 1er novembre dernier à l'âge de 42 ans.

Dès son arrivée en 2011 à l'école des Soudanaises, en tant que directrice, son dynamisme, son altruisme et son

dévouement hors pair pour toute l'équipe enseignante, ainsi que pour les familles ont permis de révolutionner cette école. Je me souviens de cette première rencontre dans une des classes à l'étage, où elle nous disait : « je prends la direction, mais quelles que soient les situations, on règlera tout en rigolant ». C'est ce qu'elle a fait et réussi. Toujours aller de l'avant, ne jamais baisser les bras, tels sont les maîtres-mots qui représentaient cette personne unique. Maman de 3 enfants et femme exemplaire, elle sera toujours présente dans la mémoire de tous ses élèves qui l'adoraient.

Hélas la maladie est venue assombrir cet avenir radieux. Un nouveau combat qu'Alexia a pris à bras le corps encore une fois en s'engageant dans Octobre Rose. Eloignée de l'enseignement, Alexia s'est lancée dans la peinture, sur les traces de son papa Jorge Borrás. Pleine d'entrain et de talent, elle excellait dans ce domaine aussi. Elle nous laisse ses œuvres magnifiques en souvenir. Nous nous souviendrons de sa franchise, de sa sincérité, de son sens du combat et de son humour omniprésent.

Merci pour tout Alexia.

Alexandra Perrin, enseignante, collègue et amie d'Alexia.



DENISE HOLSTEIN

Denise Holstein, seule rescapée de la maison d'enfants juifs orphelins de Louveciennes s'est éteinte le 16 novembre à l'âge de 97 ans.

Née à Rouen, en 1927, Denise est arrêtée en janvier 1943

avec ses parents. Ses parents, déportés par le convoi 62, sont exterminés à Auschwitz. Denise Holstein s'occupe des jeunes enfants dans la maison d'enfants juifs de Louveciennes durant l'été 1943.

Samedi 22 juillet 1944, 33 enfants âgés de 5 à 14 ans avec leurs 6 monitrices sont déportés par le convoi 77, dernier convoi parti vers Auschwitz.

Dans son livre « je ne vous oublierai jamais mes enfants d'Auschwitz », Denise Holstein, explique qu'elle voit partir les neuf jeunes enfants dont elle s'occupait vers les chambres à gaz. Elle survit au travail forcé pendant plusieurs mois à Auschwitz. Elle sera libérée le 15 avril 1945. Elle est présente lors du dévoilement de la plaque commémorative de la rafle des enfants juifs de la maison de Voisins en 1990, aux côtés de Pierre Lequiller et de Serge Klarsfeld.

UN TRÉSOR INSOUPÇONNÉ CHEZ VOUS ?



12 Rue Charles de Gaulle,
78350 Jouy-en-Josas

01.30.24.73.42

contact@trianonencheres.com

 **TRIANON
ENCHÈRES**
MABON DE VENTE

Marie Renoir
Commissaire-priseur,
experte d'Affaire Conclue



EXPERTISES GRACIEUSES
ET CONFIDENTIELLES

VENTES AUX ENCHÈRES
SUCCESSION / PARTAGE
ASSURANCE



POMPES FUNÈBRES
DE FRANCE

AGENCE DU PECQ

11 rue de Paris  01 39 10 81 39
www.pompesfunebresdupecq.com

HAB : 20-78-0159 | N°ORIAS : 19.000.847

AGENCE DE SAINT-GERMAIN-EN-LAYE

19 rue de Poissy  01 39 16 25 45
www.pompesfunebresdesaintgermain.com

HAB : 20-78-0178 | N°ORIAS : 19.000.847

Une équipe
humaine et bienveillante
à votre écoute.



PRÉVOIR SES OBSÈQUES
C'EST ÉPARGNER À VOS PROCHES
UNE CHARGE FINANCIÈRE

OBSÈQUES - MARBRERIE - PRÉVOYANCE



*Fleurs
& jardins*

Fête de la nature

DIMANCHE 18 MAI

DE 9H30 À 18H

Parc des Trois Grilles

Animations / Vente



LOUVECIENNES